

TOUT'OUÏE BRUITPARIF



Le bulletin d'info de votre observatoire

Mars - Avril 2026

À LA UNE

Bruitparif au service des collectivités



Les dernières élections municipales se sont tenues en mars 2026. Les nouvelles équipes sont à présent à l'œuvre pour animer l'action publique locale.

Bruitparif a pensé et préparé ce nouveau numéro du Francilophone pour elles, car la lutte contre le bruit est au cœur des politiques territoriales.

Découvrez cette édition de notre magazine trimestriel publiée le 31 mars pour tout savoir sur les outils et les services que notre observatoire du bruit en Île-de-France met en œuvre au quotidien.

↩ Le magazine est accessible en cliquant sur la vignette ci-contre.

**2 et 3 juin : L'association
Bruitparif et sa filiale Vignoz
seront présentes au salon de
l'AMIF 2026 !**



Retrouvez-nous sur le **Stand A34-A36** lors du prochain salon de l'Association des maires d'Île-de-France qui se tiendra à la Porte de Versailles de Paris !

Bruitparif fait également partie du jury des Trophées des communes d'Île-de-France engagées pour la santé-environnement. La cérémonie de remise des Trophées aura lieu le 2 juin de 16h30 à 17h30. La remise des prix sera précédée d'un temps de table-ronde intitulée « Mettre en œuvre une politique de santé-environnement dans ma commune ».

Dose le son... Protège ton audition ! L'édition 2026 bat son plein !



Fort de son succès en 2025, Bruitparif coordonne pour la 2ème année cette campagne de sensibilisation des lycéens franciliens, inscrite au plan antibruit de la Région Île-de-France. Appuyés de 3 autres structures associatives (France Acouphènes, Avenir Santé et Pik Pik Environnement), et avec le soutien de la Fondation pour l'Audition, nous intervenons dans les lycées qui en ont fait la demande courant janvier dernier suite à un mailing lancé par le Pôle Lycées de la Région. 55 lycées se sont inscrits pour accueillir cette campagne et sensibiliser les jeunes sur les risques auditifs induits par les sons amplifiés. Les interventions se poursuivent jusque mi-mai !



Quoi de neuf sur le réseau de mesure ?

Installation de nouvelles stations de mesure permanentes :

- À Wissous (91) - Rue Louis Boussard, pour la caractérisation du bruit lié au trafic aérien de l'aéroport d'Orly.
- À Suresnes (92) - Ouvrage d'art Croix du Roy, Gennevilliers (92) - Gare des Agnettes, et Aubervilliers (93) - Ouvrage d'art Maladrerie, pour le suivi de chantiers de la ligne 15 ouest du Grand Paris Express (GPE), en partenariat avec la Société des Grands Projets (SGP).
- À Arcueil (94) - Rue Paul Bert et rue du 8 mai 1945, pour la détermination du bruit généré par l'activité du PST d'Arcueil et les circulations ferroviaires locales.
- À Paris (12ème arrondissement), 2 nouvelles stations au niveau du port d'Austerlitz - la Rapée dans le cadre du dispositif de suivi du bruit lié à la vie nocturne, en partenariat avec Haropa Port.

Déplacement d'une station de mesure :

- À Paris (12ème arrondissement), au niveau du port de la Rapée, dans le cadre du dispositif de suivi du bruit lié à la vie nocturne, en partenariat avec Haropa Port.

Dépose de stations de mesure permanentes du bruit routier :

- À Rueil-Malmaison (92) - Avenue du 18 juin 1940.
- À Paris (15ème arrondissement) - Rue Lecourbe.

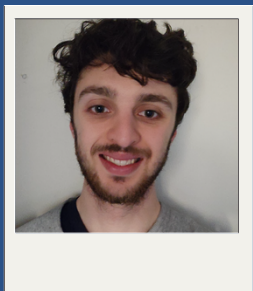
Campagnes de mesure :

- 25 points de mesure temporaires installés pour une nouvelle campagne de mesure du bruit autour du boulevard périphérique (2 vagues d'instrumentation).
- 5 points de mesure temporaires, en lien avec la Ville de Paris et dans le cadre du suivi d'aménagements réalisés par la ville (bruit routier) : au niveau du boulevard Beaumarchais, du boulevard Richard Lenoir et de la rue du Chemin vert.
- 3 nouveaux points de mesure temporaires dans le 5ème arrondissement de Paris, dans le cadre du budget participatif (méduses mobiles).

Élaboration des CSB E5 : Travail de fond... Travail de fourmi... Présentation de notre chef de projet en modélisation !

Titulaire d'un master en ingénierie acoustique de Sorbonne Université, **Manuel HELLOT** est notre "chef d'orchestre" en matière de réalisation des cartes stratégiques de bruit (CSB) d'agglomération d'échéance 5. A Bruitparif depuis 2022, Manuel s'est au fil du temps spécialisé dans la modélisation du bruit. Une compétence particulièrement mise à l'épreuve dans l'élaboration des CSB ! La première étape consiste à créer une base des différentes données d'entrée nécessaires à la modélisation acoustique (topographie du sol, bâtiments, populations, trafic routier et ferré, écrans acoustiques...). Cette étape conditionne la pertinence des modèles et des résultats. A la suite, les calculs acoustiques, réalisés via le logiciel Mithra-SIG, peuvent s'étendre sur plusieurs mois. Ils permettent d'obtenir des cartes d'isophones (niveaux de bruit par plage de 5 dB(A)), ainsi que le décompte des populations exposées et les impacts sanitaires associés. Tout ce travail se fait en interaction avec notre spécialiste en SIG, Guillaume de Saint Angel, ainsi que de nombreux acteurs extérieurs, pourvoyeurs de données.

La mise à jour des cartes de bruit est prévue pour la fin de l'année 2026. Elles seront transmises, pour approbation, aux autorités compétentes pour la mise en oeuvre de la directive européenne 2002/49/CE, puis seront rendues consultables sur le site carto.bruitparif.fr où sont déjà disponibles les résultats d'échéances précédentes.



Et du côté des membres de Bruitparif...

- Le 12 mars 2026 s'est tenue la 29ème **Journée Nationale de l'Audition** organisée par l'Association Nationale de l'Audition, avec la publication des résultats de son enquête « Bien entendre, c'est bien vieillir, même au grand âge », menée avec OpinionWay. Elle fait le constat que si les troubles de l'audition sont très répandus, leur prise en charge demeure insuffisante... [Accédez aux résultats de l'enquête.](#)
- Concernant les **PPBE d'échéance 4** :
 - **Adoption** de son PPBE E4 par la communauté d'agglomération de Cergy Pontoise ; [accéder à la page dédiée.](#)
 - **Mise en consultation publique** du 7 avril au 7 juin par le Conseil Départemental de l'Essonne (91) de son PPBE E4 relatif aux GITT sous son autorité.

Du côté des études et projets, on note :

Ces 2 derniers mois sont marqués par un important travail de fond sur différents sujets, notamment :

- La poursuite des travaux visant à produire les cartes stratégiques de bruit d'échéance 5 ;
- L'exploitation des données collectées dans le cadre du projet Cogen'Air ;
- Le traitement des données collectées dans le cadre de l'étude Sirènes avec l'algorithme développé, et la préparation du rapport d'étude ;
- Le traitement des données des différentes stations de mesure du réseau Rumeur afin de produire des fiches de résultats pour l'année 2025 ;
- L'élaboration en cours du protocole de l'étude Bruit-Sommeil qui sera lancée à l'automne 2026.

Bruitparif, ainsi que sa filiale Viginoiz, s'investissent également pleinement dans le cadre de prestations pour des collectivités franciliennes, suite à différents marchés remportés :

- Pour la Métropole du Grand Paris, des travaux sont en cours pour déployer des radars pédagogiques, ainsi que tout un ensemble de supports de sensibilisation dans différentes communes de la métropole ;
- Pour le Conseil Départemental des Hauts-de-Seine (92) : interventions dans 2 collèges du département avec travaux pratiques de mesure du bruit, et préparation de diagnostics acoustiques spécifiques sur le territoire départemental (zones à fort enjeu, zones calmes).
- Pour la CA Paris-Vallée de la Marne : conduite de travaux visant à caractériser et référencer les zones calmes sur l'ensemble du territoire de la communauté d'agglomération.

Webinaires, auditions, interventions... Bruitparif en action !



4 mars : Intervention sur le Bruit et les éléments de physique du son à l'Institut de formation en audioprothèse La musse

9 mars : Participation à l'assemblée plénière du CNB (présentation d'un avis sur les indicateurs de pics de bruit ferroviaire qui a été adopté à l'unanimité)

12 mars : Participation à la soirée anniversaire des 10 ans de la Fondation Pour l'Audition

13 mars : Intervention dans le Webinaire "Bruit nocturne et Sommeil" organisé par l'Institut National du Sommeil et de la Vigilance dans le cadre de la 26ème journée du Sommeil

19 mars : Participation au comité éditorial mis en place par le CidB en vue des prochaines assises nationales de l'environnement sonore

26 mars : Participation au Comité d'Appui Thématique "Bruit" de Santé Publique France dans le cadre de l'EQIS nationale relative au bruit des transports

11 avril : Intervention lors du colloque "De l'onde à l'inouï : les pouvoirs du son" à la cité de la musique (Philharmonie de Paris)

14 avril : Participation à la réunion du Jury des Trophées des communes d'Île-de-France engagées pour la santé-environnement (AMIF)

C'EST DISPONIBLE !

Dernières publications en ligne :

Observatoire du bruit du boulevard périphérique : bilan 2024 et 2025

Ce rapport présente une synthèse des résultats fournis par l'observatoire du bruit du boulevard périphérique mis en place par Bruitparif, au sein du périmètre d'influence de cette infrastructure routière majeure (périmètre d'étude qui compte 463 556 habitants sur 33,8 km² et 28 521 bâtiments), et pour trois périodes successives : situation avec vitesse limite de 70 km/h et avant activation de la voie VR2+ (juin 2024), situation avec vitesse limite de 50 km/h et avant activation de la voie VR2+ (du 10 octobre 2024 au 2 mars 2025), et situation avec vitesse limite de 50 km/h et activation de la voie VR2+ avec contrôle sanction (depuis le 2 mai 2025).


Principales conclusions :

1) L'abaissement de la vitesse limite autorisée de 70 à 50 km/h intervenue en octobre 2024 a permis une diminution significative du bruit du périphérique (-2,7 dB(A) la nuit et -2,4 dB(A) selon l'indicateur Lden), accompagnée d'une réduction des expositions au bruit des personnes vivant dans le périmètre d'étude.

2) L'activation de la voie VR2+ n'a pas engendré d'évolution notable du bruit.

3) Les transformations apportées au boulevard périphérique (essentiellement du fait de l'abaissement de la vitesse limite) ont permis de diminuer d'environ 10 points la contribution de cette infrastructure dans le bruit routier global de la zone d'étude (passage de 32% de la contribution du boulevard périphérique selon l'indicateur AEI, Lden pour l'état initial de juin 2024 à 22% après abaissement de la vitesse limite et activation de la VR2+).

Malgré les améliorations observées, le bruit routier demeure un enjeu environnemental d'importance dans le périmètre étudié : une part importante de la population reste exposée à des niveaux de bruit supérieurs aux valeurs limites réglementaires. Accédez au rapport en cliquant sur la vignette ci-dessus.

 **Étude sur le bruit des hélicoptères : vers une meilleure compréhension du bruit lié à la mobilité aérienne urbaine** : Cet article (vignette ci-contre) présente le dispositif, la préparation et les résultats d'une étude sur la gêne sonore causée par les hélicoptères menée aux alentours de l'héliport de Paris-Issy-les-Moulineaux.



Disponibles sur internet :

Publication récente : **ETC HE Report 2025/13: Mental health impacts of air pollution, chemicals, and noise**

Cette revue évalue les données disponibles concernant les effets sur la santé mentale de la pollution atmosphérique ambiante, des substances chimiques présentes dans l'environnement et du bruit lié aux transports. Concernant le bruit, de nouvelles données indiquent que le bruit lié aux transports augmente les risques de dépression, d'anxiété et de TDAH chez l'enfant, principalement par le biais du stress et des troubles du sommeil.



5 mars : **ETC HE Report 2025/14: Transportation noise and health in vulnerable groups in Europe : a review**

Cette analyse conclut que certains groupes ont besoin d'une protection supplémentaire, mais que personne n'est à l'abri du risque. Cela renforce un message clé de santé publique : la réponse la plus efficace et la plus équitable consiste en une action à l'échelle de l'ensemble de la population contre le bruit, garantissant que les mesures de protection ne laissent personne de côté.

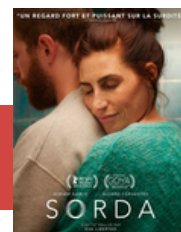


27 mars : **Corrections apportées au rapport "Environmental Noise in Europe 2025"** : l'Agence Européenne de l'Environnement publie une version mise à jour de ce rapport. Différents calculs d'impacts sanitaires sont revus à la hausse. L'AAE indique que ces corrections n'ont aucune incidence sur les conclusions ni sur l'interprétation générale des résultats concernant le fardeau sanitaire lié au bruit ambiant en Europe.



C'est d'intérêt :

- Statistique publique de l'énergie, des transports, du logement et de l'environnement (SDES) : Opinion des Français sur l'environnement en 2025. [Plus d'info](#).
- 25 mars : Projet de Loi RIPOST : Réponses Immédiates aux Phénomènes troublant l'Ordre public, la Sécurité et la Tranquillité de nos concitoyens. Une opportunité pour le législateur de répondre aux enjeux d'adaptation du cadre légal et réglementaire concernant la captation sonore ? [Plus d'info](#).
- 29 avril : Sortie du film SORDA : "Sourde de naissance, Ángela attend son premier enfant. Malgré le soutien de son compagnon, elle s'inquiète : saura-t-elle créer un lien avec sa fille ? Comment apprendre à devenir mère dans un monde qui oublie souvent d'inclure ceux qui n'entendent pas ?"



C'EST À VENIR...

- **22 mai 2026 après-midi** : Conseil d'administration de Bruitparif
- **28 mai 2026** : Webinaire sur la présentation du capteur Méduse en tant qu'outil d'aide à la régulation nocturne de l'espace public -info à venir début mai
- **Du 15 au 18 juin 2026** : [Congrès ICBEN](#) (International Commission on Biological Effects of Noise) à Copenhague au Danemark
- **24 juin 2026 après-midi** : Assemblée générale de Bruitparif
- **8 octobre 2026** : Journée Régionale de la Qualité de l'Environnement Sonore

Participez à l'enquête lancée par l'Association Nationale de l'Audition en partenariat avec France Acouphènes :

>> Étude d'évaluation des pratiques d'accompagnement des acouphènes des salariés en poste de travail <<

[Pour plus d'info et accéder au lien de l'enquête en ligne](#)